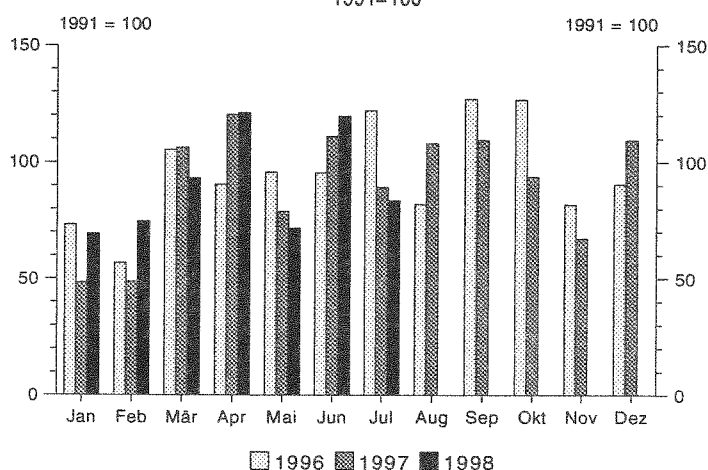


E II 1/E III 1 - m 7/98
Ausgegeben im Dezember 1998

Baugewerbe im Juli 1998

- A) Vorbereitende Baustellenarbeiten,
Hoch- und Tiefbau
- B) Bauinstallation und sonstiges Baugewerbe

Auftragseingangsindex in "Vorbereitende Baustellenarbeiten,
Hoch- und Tiefbau"
1991=100



Statistisches Landesamt SAARLAND

EII1-M

Herausgeber:

Statistisches Landesamt
Saarland

Virchowstraße 7, 66119 Saarbrücken
Postfach 10 30 44, 66030 Saarbrücken
Telefon: (06 81) 5 01 - 59 35
Telefax: (06 81) 5 01 - 59 21
E-Mail: statistik@stala.saarland.de

Nachdruck, auch auszugsweise, nur mit
Quellenangabe gestattet

Methodische Erläuterungen

Berichtskreis:

Erfäßt werden in selbständigen Erhebungen im Baugewerbe die Bereiche Vorbereitende Baustellenarbeiten, Hoch- und Tiefbau sowie Bauinstallation und sonstiges Baugewerbe in der Abgrenzung der Klassifikation der Wirtschaftszweige WZ 93. Zum Baugewerbe Vorbereitende Baustellenarbeiten, Hoch- und Tiefbau zählen die Zweige des Hoch- und Tiefbaus (u.a. Zimmerei und Dachdeckerei), ferner Straßenbau, Wasserbau und Spezialbau.

Das Baugewerbe Bauinstallation und sonstiges Baugewerbe umfaßt u.a. Bauinstallation, Stukkateurgewerbe, Gipserei, Verputzerei, Maler- und Lackierergewerbe, Bautischler, Fliesen-, Platten- und Mosaiklegerei.¹⁾

Zu den Monats- bzw. Vierteljahresberichten im Baugewerbe melden die Baubetriebe von Unternehmen mit 20 und mehr Beschäftigten sowie alle Arbeitsgemeinschaften.

Im Baugewerbe Vorbereitende Baustellenarbeiten, Hoch- und Tiefbau werden die erhobenen Daten - mit Ausnahme der gemeldeten Auftragseingänge und Auftragsbestände - zu Ergebnissen für alle Betriebe aufgeschätzt. Grundlage hierfür sind die Ergebnisse der jährlichen Totalerhebung im Baugewerbe Vorbereitende Baustellenarbeiten, Hoch- und Tiefbau. Eine entsprechende Aufschätzung der im Baugewerbe Bauinstallation und sonstiges Baugewerbe erhobenen Daten erfolgt nicht. Die Kreisergebnisse für das Baugewerbe Vorbereitende Baustellenarbeiten, Hoch- und Tiefbau sind ebenfalls nicht aufgeschätzt.

Beschäftigte:

Tätige Inhaber, Mitinhaber, unbezahlt mithelfende Familienangehörige und alle Personen, die in einem arbeitsrechtlichen Verhältnis zum Baubetrieb stehen (Angestellte, Arbeiter und

Auszubildende). Die Arbeiter sind in folgende Gruppen gegliedert: Facharbeiter (einschl. angestelltenversicherungspflichtiger Poliere, Schachtmeister und Meister); Fachwerker, Werker, Baumaschinisten und Arbeiter mit angelernten Spezialtätigkeiten, ferner gewerblich Auszubildende, Umschüler, Anlernlinge und Praktikanten. Nachgewiesen wird der Beschäftigtenstand am Monatsende; bei größeren Zeiträumen der jeweilige Monatsdurchschnitt.

Bruttolöhne und Bruttogehälter:

Bei den Bruttolöhnen und Bruttogehältern ist die Summe der lohnsteuerpflichtigen Bruttobezüge (Bar- und Sachbezüge) anzugeben. Diese Beträge verstehen sich ohne Arbeitgeberanteile zur Kranken-, Renten- und Arbeitslosenversicherung, ohne Beiträge zu den Sozialkassen des Baugewerbes, ohne Winterbau-Umlage, ohne Aufwendungen für die betriebliche Alters-, Invaliditäts- und Hinterbliebenenversorgung, ohne gezahltes Vorruhestandsgeld. Die Entgelte für Poliere, Schachtmeister und Meister sind zur Bruttolohnsumme und nicht zur Bruttogehaltssumme zu rechnen.

Geleistete Arbeitsstunden:

Alle von Inhabern, Angestellten, Arbeitern und Auszubildenden auf Baustellen, Bauhöfen und in Werkstätten tatsächlich geleisteten (nicht die bezahlten) Arbeitsstunden. Nicht einbezogen sind die für Bürotätigkeit geleisteten Arbeitsstunden.

Umsatz (ohne Umsatzsteuer):

Als Umsatz gelten die dem Finanzamt für die Umsatzsteuer zu meldenden steuerbaren Beträge im Bundesgebiet einschl. Umsatz aus Nachunternehmerleistung und Vergabe von Teilleistungen an Nachunternehmer. Hierzu zählen seit dem 1. Januar 1980 auch Anzahlungen für Teilleistungen oder Vorauszahlungen vor Ausführung der entsprechenden Lieferungen oder Leistungen ab 10 000 DM²⁾. Der Gesamtumsatz enthält außer dem baugewerb-

lichen Umsatz (Umsatz aus Bauleistungen) die Handels- und sonstigen Umsätze.

Auftragseingang im Bauhauptgewerbe:

Wert (ohne Umsatzsteuer) aller im Berichtsmonat vom Betrieb fest akzeptierten Aufträge für Bauleistungen. Um Doppelzählungen zu vermeiden, wird der Auftragseingang nur von dem Betrieb gemeldet, der den Bauauftrag ausführen wird, d.h. an Nachunternehmer zu vergebende Teile von Bauaufträgen werden nicht in die eigene Meldung einbezogen.

Auftragsbestand im Bauhauptgewerbe:

Wert (ohne Umsatzsteuer) aller akzeptierten, noch nicht ausgeführten Aufträge für Bauleistungen am Ende des Berichtszeitraumes. Bei der Ermittlung des Auftragsbestandes wird vom Auftragswert bereits im Bau befindlicher Projekte der Teil abgesetzt, der produktions-technisch schon fertiggestellt ist (ohne Berücksichtigung der Abnahme oder Abrechnung).

Hinweis:

Vergleichbarkeit vorläufiger bzw. endgültiger Ergebnisse im Baugewerbe, Bereich Vorbereitende Baustellenarbeiten, Hoch- und Tiefbau:

Von März bis September des Berichtsjahres werden vorläufige Ergebnisse auf der Basis der Totalerhebung des Vorjahres erstellt, die einen eingeschränkten Zuverlässigkeitsgrad haben. Nach Aktualisierung des Firmenberichtsgebietes durch die Totalerhebung zur Jahresmitte und nach Bereinigung der Vormonatssummen mittels Aufschätzverfahren werden ab Oktober endgültige Ergebnisse veröffentlicht. Hierbei sind in den kumulierten Reihen auch bereinigte Vormonatsdaten enthalten. Unterschiede zwischen kumulierten endgültigen Werten und vorläufigen Zahlen der Vorperioden resultieren z.T. aus den durchgeführten Berichtskreis- bzw. Datenbestandskorrekturen.

1) Siehe Wirtschaftsverzeichnis. 2) Siehe Umsatzsteuergesetz (UStG 1980).

Zeichenerklärung

a.n.g.	=	anderweitig nicht genannt
0	=	mehr als nichts, aber weniger als die Hälfte der kleinsten in der Tabelle nachgewiesenen Einheit
-	=	nichts vorhanden
/	=	keine Angaben, da Zahlen nicht sicher genug
.	=	Zahlenwert unbekannt oder geheimzuhalten
x	=	Tabellenfach gesperrt, weil Aussage nicht sinnvoll
()	=	Nachweis unter dem Vorbehalt, daß der Zahlenwert Fehler aufweisen kann
p	=	vorläufiges Ergebnis
r	=	berichtigtes Ergebnis

Abweichungen in den Summen durch Runden der Zahlen möglich

A. Vorbereitende Baustellenarbeiten, Hoch- und Tiefbau

1. Beschäftigte, Lohn- und Gehaltssumme, geleistete Arbeitsstunden

- Hochgerechnete Ergebnisse für alle Betriebe -

Merkmal	Juli 1997	Juli 1998	Juni 1998	Januar bis Juli		Veränderungen in %		
						Juli 98	Juli 98	Jan.-Juli 98
				1998	1997	gegenüber		
						Juni 98	Juli 97	Jan.-Juli 97

Tätige Personen (Anzahl)

Tätige Inhaber, tätige Mitinhaber und unbezahlt mithelfende Familienangehörige	399	399	399	399	390	± 0	± 0	2,3
Kaufmännische und technische Angestellte ¹⁾ einschl. kaufmännische und technische Auszubildende	2 286	2 206	2 203	2 230	2 324	0,1	-3,5	-4,1
Facharbeiter (Tarifberufsgruppen I, II, III a-c) ¹⁾	6 355	5 965	6 001	5 932	6 277	-0,6	-6,1	-5,5
Fachwerker, Werker und sonstige Beschäftigte (Tbgr. IV-V)	3 088	2 900	2 741	2 862	3 047	5,8	-6,1	-6,1
Gewerblich Auszubildende, Umschüler, Anlernlinge und Praktikanten	675	623	686	665	733	-9,2	-7,7	-9,2
Beschäftigte insgesamt	12 803	12 093	12 030	12 088	12 771	0,5	-5,5	-5,4
darunter ausländische Arbeitnehmer (ohne Grenzgänger)	900	841	808	817	889	4,1	-6,6	-8,1

Löhne und Gehälter (in 1 000 DM)

Bruttolohnsumme²⁾ einschl. Vergütungen für gewerblich Auszubildende sowie Bruttogehaltssumme für Poliere, Schachtmeister und Meister	43 444	41 562	38 508	257 762	263 623	7,9	-4,3	-2,2
Bruttogehaltssumme²⁾ einschl. Vergütungen für kaufmännische und technische Auszubildende ohne Gehälter für Poliere, Schachtmeister und Meister	13 002	11 715	12 742	85 687	86 490	-8,1	-9,9	-0,9
Bruttolohn- und -gehaltssumme zusammen	56 446	53 277	51 250	343 449	350 113	4,0	-5,6	-1,9

Geleistete Arbeitsstunden (in 1 000)

Hochbau	Wohnungsbau (unabhängig vom Auftraggeber)	545	460	453	2 826	2 873	1,5	-15,6	-1,6
	Gewerblicher und industrieller Hochbau ³⁾	297	292	261	1 777	1 640	11,9	-1,7	8,4
	Hochbauten für Bahn und Post (Deutsche Bahn AG, Post AG, Telekom AG, Postbank AG)	0	1	0	1	14	X	X	-92,9
	Hochbauten für Organisationen ohne Erwerbszweck (Kirchen, Vereine, Verbände, Gewerkschaften, Partei en, DRK u.a.)	26	16	18	116	137	-11,1	-38,5	-15,3
	Hochbauten für Körperschaften des öffentlichen Rechts (Bund, Länder, Gemeinden, Sozialvers. u. sonst. öffentl. Auftrag.)	93	73	68	401	457	7,4	-21,5	-12,3
Tiefbau	Gewerblicher und industrieller Tiefbau - ohne Straßenbau -	139	122	111	693	681	9,9	-12,2	1,8
	Tiefbauten für Bahn und Post - ohne Straßenbau - (Deutsche Bahn AG, Post AG, Telekom AG, Postbank AG)	40	35	42	258	278	-16,7	-12,5	-7,2
	Straßenbau (unabhängig vom Auftraggeber)	182	179	156	968	1 000	14,7	-1,6	-3,2
	Sonstiger Tiefbau - ohne Straßenbau - für Körperschaften des öffentl. Rechts sowie für Org. ohne Erwerbszweck	246	229	204	1 246	1 402	12,3	-6,9	-11,1
Gesamter Hochbau³⁾		961	842	800	5 123	5 122	5,3	-12,4	0,0
Gesamter Tiefbau		607	565	513	3 165	3 361	10,1	-6,9	-5,8
Geleistete Arbeitsstunden insgesamt		1 568	1 407	1 313	8 288	8 483	7,2	-10,3	-2,3

Arbeitstage

Arbeitstage	23	23	20	145	145	15,0	± 0	± 0
--------------------	-----------	-----------	-----------	------------	------------	-------------	------------	------------

1) Die angestelltenversicherungspflichtigen Poliere, Schachtmeister und Meister sind den Facharbeitern zugeordnet. 2) Die Entgelte für Poliere, Schachtmeister und Meister sind in der Bruttolohnsumme enthalten. 3) Einschließlich landwirtschaftlicher Bau.

A. Vorbereitende Baustellenarbeiten, Hoch- und Tiefbau

2. Umsatz^{*)}

- Hochgerechnete Ergebnisse für alle Betriebe -

Merkmal	Juli 1997	Juli 1998	Juni 1998	Januar bis Juli		Veränderungen in %		
						Juli 98	Juli 98	Jan.-Juli 98
				1998	1997	gegenüber		
						Juni 98	Juli 97	Jan.-Juli 97
Baugewerblicher Umsatz (in 1 000 DM)								
Hochbau								
Wohnungsbau (unabhängig vom Auftraggeber)	57 495	51 111	53 706	300 058	324 964	-4,8	-11,1	-7,7
Gewerblicher und industrieller Hochbau ¹⁾	43 203	44 168	41 494	285 439	224 861	6,4	2,2	26,9
Hochbauten für Bahn und Post (Deutsche Bahn AG, Post AG, Telekom AG, Postbank AG)	320	668	1 404	3 112	4 293	-52,4	108,8	-27,5
Hochbauten für Organisationen ohne Erwerbszweck (Kirchen, Vereine, Verbände, Gewerkschaften, Parteien, DRK u.a.)	4 817	6 302	4 004	36 779	24 276	57,4	30,8	51,5
Hochbauten für Körperschaften des öffentlichen Rechts (Bund, Länder, Gemeinden, Sozialvers. u. sonst. öffentl. Auftrag.)	17 107	17 677	20 742	104 564	104 845	-14,8	3,3	-0,3
Tiefbau								
Gewerblicher und industrieller Tiefbau - ohne Straßenbau -	17 558	15 416	15 074	81 895	97 986	2,3	-12,2	-16,4
Tiefbauten für Bahn und Post - ohne Straßenbau - (Deutsche Bahn AG, Post AG, Telekom AG, Postbank AG)	4 701	4 149	3 475	32 341	33 747	19,4	-11,7	-4,2
Straßenbau (unabhängig vom Auftraggeber)	24 447	23 322	20 843	112 099	120 858	11,9	-4,6	-7,2
Sonstiger Tiefbau - ohne Straßenbau - für Körperschaften des öffentl. Rechts sowie für Org. ohne Erwerbszweck	39 952	36 271	28 482	194 327	194 605	27,3	-9,2	-0,1
Gesamter Hochbau¹⁾	122 942	119 926	121 350	729 952	683 240	-1,2	-2,5	6,8
Gesamter Tiefbau	86 658	79 158	67 874	420 662	447 196	16,6	-8,7	-5,9
Baugewerblicher Umsatz insgesamt	209 600	199 084	189 224	150 614	1 130 436	5,2	-5,0	1,8
Sonstiger Umsatz insgesamt	4 642	5 074	6 954	37 408	26 070	-27,0	9,3	43,5
Gesamtumsatz	214 242	204 158	196 178	188 022	1 156 507	4,1	-4,7	2,7

^{*)} Ohne Umsatzsteuer. 1) Einschließlich landwirtschaftlicher Bau.

A. Vorbereitende Baustellenarbeiten, Hoch- und Tiefbau

3. Kreisergebnisse^{*)} Juli 1998

- Ergebnisse für Betriebe von Unternehmen mit 20 und mehr Beschäftigten -

Merkmal	Maß- einheit	Saar- land	Stadt- verband Saarbr.	Landkreis				
				Merzig- Wadern	Neun- kirchen	Saarlouis	Saarpfalz	St. Wendel
Betriebe	Anzahl	156	61	14	31	21	22	7
Beschäftigte	Anzahl	7 780	2 440	645	1 955	933	1 336	471
Geleistete Arbeitsstunden insgesamt	1 000	931	295	79	236	107	151	64
Hochbau ¹⁾	1 000	440	174	37	82	48	98	-
dar.: Wohnungsbau	1 000	128	44	11	30	25	18	-
Tiefbau	1 000	491	121	42	154	59	53	64
Bruttolohn- u. -gehaltsumme	1 000 DM	37 894	11 764	2 973	9 469	4 269	6 891	2 528
Gesamtumsatz ²⁾	1 000 DM	156 461	47 911	8 443	41 120	15 672	33 726	9 589
Auftragseingang ²⁾	1 000 DM	110 274	39 407	11 111	27 048	11 273	7 779	13 659

^{*)} Abweichungen in den Summen durch Runden der Zahlen möglich. 1) Einschließlich landwirtschaftlicher Bau. 2) Ohne Umsatzsteuer.

A. Vorbereitende Baustellenarbeiten, Hoch- und Tiefbau

4. Auftragseingang^{*)} in 1 000 DM

- Ergebnisse für Betriebe von Unternehmen mit 20 und mehr Beschäftigten -

Merkmal	Juli 1997	Juli 1998	Juni 1998	Januar bis Juli		Veränderungen in %		
						Juli 98	Juli 98	Jan.-Juli 98
				1998	1997	gegenüber		
						Juni 98	Juli 97	Jan.-Juli 97
Hochbau								
Wohnungsbau (unabhängig vom Auftraggeber)	16 201	10 623	23 287	118 847	106 450	-54,4	-34,4	11,6
Gewerblicher und industrieller Hochbau ¹⁾	24 792	29 428	33 350	191 047	187 201	-11,8	18,7	2,1
Hochbauten für Bahn und Post (Deutsche Bahn AG, Post AG, Telekom AG, Postbank AG)	721	18	8	133	7 325	125,0	-97,5	-98,2
Hochbauten für Organisationen ohne Erwerbszweck (Kirchen, Vereine, Verbände, Gewerkschaften, Parteien, DRK u.a.)	960	695	12 464	21 312	25 192	-94,4	-27,6	-15,4
Hochbauten für Körperschaften des öffentlichen Rechts (Bund, Länder, Gemeinden, Sozialvers. u. sonst. öffentl. Auftrag.)	14 898	5 882	26 590	92 304	65 322	-77,9	-60,5	41,3
Tiefbau								
Gewerblicher und industrieller Tiefbau - ohne Straßenbau -	13 303	8 705	7 340	58 540	77 108	18,6	-34,6	-24,1
Tiefbauten für Bahn und Post - ohne Straßenbau - (Deutsche Bahn AG, Post AG, Telekom AG, Postbank AG)	3 073	3 676	1 693	26 511	31 812	117,1	19,6	-16,7
Straßenbau (unabhängig vom Auftraggeber)	16 572	25 051	17 950	112 186	121 410	39,6	51,2	-7,6
Sonstiger Tiefbau - ohne Straßenbau - für Körperschaften des öffentl. Rechts sowie für Org. ohne Erwerbszweck	27 394	26 196	35 129	214 481	174 442	-25,4	-4,4	23,0
Gesamter Hochbau¹⁾	57 572	46 646	95 699	423 643	391 490	-51,3	-19,0	8,2
Gesamter Tiefbau	60 342	63 628	62 112	411 718	404 772	2,4	5,4	1,7
Auftragseingang insgesamt	117 914	110 274	157 811	835 361	796 262	-30,1	-6,5	4,9
davon:								
aus dem Saarland	103 756	95 669	129 036	658 077	630 645	-25,9	-7,8	4,3
aus anderen Bundesländern	14 158	14 605	28 775	177 284	165 617	-49,2	3,2	7,0

*) Ohne Umsatzsteuer. 1) Einschließlich landwirtschaftlicher Bau.

A. Vorbereitende Baustellenarbeiten, Hoch- und Tiefbau

5. Auftragsbestand^{*)1)} 2. Quartal 1998 in 1 000 DM

- Ergebnisse für Betriebe von Unternehmen mit 20 und mehr Beschäftigten -

Merkmal	2. Quartal 1998	1. Quartal 1998	4. Quartal 1997	2. Quartal 1997	Veränderungen in %	
					2. Quartal 1998	
					gegenüber	
					1. Quartal 98	2. Quartal 97
Hochbau						
Wohnungsbau (unabhängig vom Auftraggeber)	58 644	62 651	47 607	81 371	-6,4	-27,9
Gewerblicher und industrieller Hochbau ²⁾	122 401	147 948	158 666	148 945	-17,3	-17,8
Hochbauten für Bahn und Post (Deutsche Bahn AG, Post AG, Telekom AG, Postbank AG u.a.)	996	525	629	779	+89,7	+27,9
Hochbauten für Organisationen ohne Erwerbszweck (Kirchen, Vereine, Verbände, Gewerkschaften, Parteien, DRK u.a.)	25 919	32 552	20 818	50 356	-20,4	-48,5
Hochbauten für Körperschaften des öffentlichen Rechts (Bund, Länder, Gemeinden, Sozialvers. u. sonst. öffentl. Auftrag.)	75 528	52 258	50 825	87 251	+44,5	-13,4
Tiefbau						
Gewerblicher und industrieller Tiefbau - ohne Straßenbau -	52 054	51 425	41 889	21 795	+1,2	+138,8
Tiefbauten für Bahn und Post - ohne Straßenbau - (Deutsche Bahn AG, Post AG, Telekom AG, Postbank AG u.a.)	7 286	8 573	7 455	14 066	-15,0	-48,2
Straßenbau (unabhängig vom Auftraggeber)	82 097	60 442	50 974	82 619	+35,8	-0,6
Sonstiger Tiefbau - ohne Straßenbau - für Körperschaften des öffentl. Rechts sowie für Org. ohne Erwerbszweck	161 874	130 381	127 989	174 103	+24,2	-7,0
Gesamter Hochbau²⁾	283 488	295 934	278 545	368 702	-4,2	-23,1
Gesamter Tiefbau	303 311	250 821	228 307	292 583	+20,9	+3,7
Auftragsbestand insgesamt	586 799	546 755	506 852	661 285	+7,3	-11,3
davon:						
aus dem Saarland	443 494	401 590	411 945	532 702	+10,4	-16,7
aus anderen Bundesländern	143 305	145 165	94 907	128 583	-1,3	+11,4

*) Ohne Umsatzsteuer. 1) Zahlen werden nur vierteljährlich ermittelt. 2) Einschließlich landwirtschaftlicher Bau.

B. Bauinstallation und sonstiges Baugewerbe^{*)}

1. Betriebe, Beschäftigte, geleistete Arbeitsstunden, Lohn- und Gehaltssumme, Umsatz nach Wirtschaftszweigen 2. Quartal 1998

- Ergebnisse für Betriebe von Unternehmen mit 20 und mehr Beschäftigten -

WZ 93 Nr.	Wirtschaftszweig	Betriebe ¹⁾	Beschäftigte ¹⁾	Geleistete Arbeits- stunden	Bruttolohn- u. -gehalt- summe	Baugewerb- licher Umsatz ²⁾	Gesamt- umsatz ²⁾
		Anzahl		1 000		1 000 DM	
45.31.0	Elektroinstallation	16	888	338	10 400	34 266	35 391
45.32.0	Dämmung gegen Kälte, Wärme, Schall, Erschütterung	7	209	73	3 125	7 245	7 245
45.33.2	Installation von Heizungs-, Lüftungs-, Klima- und gesundheitstechnischen Anlagen	28	1 159	320	13 180	34 920	37 548
45.41.0	Stukkateurgewerbe, Gipserei, Verputzerei	14	376	117	4 876	14 445	14 466
45.43.2	Fliesen-, Platten- u. Mosaiklegerei	6	221	79	3 001	7 052	7 066
45.43.3	Estrichlegerei	4	177	51	2 250	7 269	7 349
45.44.1	Maler- und Lackierergewerbe	11	345	127	3 979	10 018	10 096
-	sonstige Bauinstallation und sonstiges Baugewerbe	13	373	129	5 002	14 968	15 932
45.3 bis 45.5	Bauinstallation und sonstiges Baugewerbe insgesamt	99	3 748	1 234	45 813	130 183	135 093

^{*)} Wird ab 1997 nur noch vierteljährlich erhoben und veröffentlicht. 1) Am Ende des Berichtsvierteljahres. 2) Ohne Umsatzsteuer.

B. Bauinstallation und sonstiges Baugewerbe^{*)}

2. Beschäftigte, Arbeitsstunden und Gesamtumsatz im Vergleich zu 1997

- Ergebnisse für Betriebe von Unternehmen mit 20 und mehr Beschäftigten -

WZ 93 Nr.	Wirtschaftszweig	Beschäftigte ¹⁾	Geleistete Arbeits- stunden	Gesamt- umsatz	Beschäftigte	Geleistete Arbeits- stunden	Gesamt- umsatz ²⁾
		Veränderung in % 2. Quartal 1998/97			Veränderung in % 1. - 1. Quartal 1998/97		
45.31.0	Elektroinstallation	-21,0	-18,9	-10,4	-18,6	-13,8	-0,7
45.32.0	Dämmung gegen Kälte, Wärme, Schall, Erschütterung	-0,5	-14,1	+6,4	2,9	-7,5	22,7
45.33.2	Installation von Heizungs-, Lüftungs-, Klima- und gesundheitstechnischen Anlagen	-14,6	-16,9	-23,4	-12,4	-16,0	1,6
45.41.0	Stukkateurgewerbe, Gipserei, Verputzerei	-16,4	-19,9	-11,6	-15,2	-13,4	-7,7
45.43.2	Fliesen-, Platten- u. Mosaiklegerei	-1,3	+2,6	-37,9	-17,1	2,7	-15,7
45.43.3	Estrichlegerei	-2,2	-3,8	-3,4	-1,1	4,2	13,5
45.44.1	Maler- und Lackierergewerbe	+16,6	+6,7	+12,8	12,5	12,1	8,4
-	sonstige Bauinstallation und sonstiges Baugewerbe	+1,1	-2,3	+0,4	13,3	11,3	11,9
45.3 bis 45.5	Bauinstallation und sonstiges Baugewerbe insgesamt	-11,0	-12,7	-13,1	-9,6	-8,2	1,6

^{*)} Wird ab 1997 nur noch vierteljährlich erhoben und veröffentlicht. 1) Am Ende des Berichtsvierteljahres. 2) Ohne Umsatzsteuer.

B. Bauinstallation und sonstiges Baugewerbe^{*)}

3. Kreisergebnisse¹⁾ 2. Quartal 1998

- Ergebnisse für Betriebe von Unternehmen mit 20 und mehr Beschäftigten -

Kreis	Betriebe ²⁾	Beschäftigte ²⁾	Geleistete Arbeitsstunden	Bruttolohn-und- gehaltssumme	Gesamtumsatz ³⁾
	Anzahl		1 000		1 000 DM
Stadtverband Saarbrücken	38	1 346	392	16 750	44 974
Landkreis Merzig Wadern	12	539	201	6 904	17 168
Landkreis Neunkirchen	14	446	145	5 371	25 320
Landkreis Saarlouis	17	716	244	9 038	28 023
Saarpfalz-Kreis	10	452	154	4 894	13 314
Landkreis St. Wendel	8	249	98	2 855	6 295
Saarland	99	3 748	1 234	45 813	135 093

^{*)} Wird ab 1997 nur noch vierteljährlich erhoben und veröffentlicht. 1) Abweichungen in den Summen durch Runden der Zahlen möglich. 2) Am Ende des Berichtsvierteljahres. 3) Ohne Umsatzsteuer.

Verzeichnis der Wirtschaftszweige im Baugewerbe

WZ 93-Nr.	Wirtschaftszweig Vorbereitende Baustellenarbeiten, Hoch- und Tiefbau	WZ 93-Nr.	Wirtschaftszweig Bauinstallation und sonstiges Baugewerbe
45.11.1	Abbruch-, Spreng- und Entrümmungsgewerbe <input type="checkbox"/>	45.31.0	Elektroinstallation <input type="checkbox"/>
45.11.2	Erdbewegungsarbeiten <input type="checkbox"/>	45.32.0	Dämmung gegen Kälte, Wärme, Schall u. Erschütterung <input type="checkbox"/>
45.11.3	Landeskulturbau und Renaturierung von Gewässern <input type="checkbox"/>	45.33.1	Klempnerei, Gas- und Wasserinstallation <input type="checkbox"/>
45.11.4	Aufschließung von Lagerstätten <input type="checkbox"/>	45.33.2	Installation von Heizungs-, Lüftungs-, Klima- und gesundheitstechnischen Anlagen <input type="checkbox"/>
45.12.0	Test- und Suchbohrung <input type="checkbox"/>	45.34.0	Sonstige Bauinstallation <input type="checkbox"/>
45.21.1	Hoch- und Tiefbau ohne ausgeprägten Schwerpunkt <input type="checkbox"/>	45.41.0	Stukkateurgewerbe, Gipserei und Verputzerei <input type="checkbox"/>
45.21.2	Hochbau (ohne Fertigteilbau) <input type="checkbox"/>	45.42.0	Bautischlerei <input type="checkbox"/>
	Herstellung von Fertigteilbauten aus	45.43.1	Parkettlegerei <input type="checkbox"/>
45.21.3	Beton im Hochbau aus selbsthergestellten Bausätzen <input type="checkbox"/>	45.43.2	Fliesen-, Platten- und Mosaiklegerei <input type="checkbox"/>
45.21.4	Beton im Hochbau aus fremdbezogenen Bausätzen <input type="checkbox"/>	45.43.3	Estrichlegerei <input type="checkbox"/>
45.21.5	Holz im Hochbau aus fremdbezogenen Bausätzen <input type="checkbox"/>	45.43.4	Sonstige Fußbodenlegerei und -kleberei <input type="checkbox"/>
45.21.6	Brücken- und Tunnelbau u.ä. <input type="checkbox"/>	45.43.5	Tapetenkleberei <input type="checkbox"/>
45.21.7	Kabelleitungstiefbau <input type="checkbox"/>	45.43.6	Raumausstattung ohne ausgeprägten Schwerpunkt <input type="checkbox"/>
45.22.1	Dachdeckerei <input type="checkbox"/>	45.44.1	Maler- und Lackierergewerbe <input type="checkbox"/>
45.22.2	Abdichtung gegen Wasser und Feuchtigkeit <input type="checkbox"/>	45.44.2	Glasergewerbe <input type="checkbox"/>
45.22.3	Zimmerei und Ingenieurholzbau <input type="checkbox"/>	45.45.1	Fassadenreinigung <input type="checkbox"/>
45.23.1	Straßenbau <input type="checkbox"/>	45.45.2	Ofen- und Herdsetzerei <input type="checkbox"/>
45.23.2	Eisenbahnoberbau <input type="checkbox"/>	45.45.3	Ausbaugewerbe anderweitig nicht genannt <input type="checkbox"/>
45.24.0	Wasserbau <input type="checkbox"/>	45.50.0	Vermietung von Baumaschinen und -geräten mit Bedienungspersonal <input type="checkbox"/>
45.25.1	Brunnenbau <input type="checkbox"/>		
45.25.2	Schachtbau <input type="checkbox"/>		
45.25.3	Schornstein-, Feuerungs- und Industrieofenbau <input type="checkbox"/>		
45.25.4	Gerüstbau <input type="checkbox"/>		
45.25.5	Gebäudetrocknung <input type="checkbox"/>		
45.25.6	Sonstiger Tiefbau <input type="checkbox"/>		

Entspricht der Klassifikation der Wirtschaftszweige - WZ 93 -Baugewerbe

Veröffentlichungen

I. Zusammenfassende Schriften

Statistisches Handbuch für das Saarland

Erscheint zweijährlich im Wechsel mit Statistisches Taschenbuch für das Saarland.

Das Statistische Handbuch vermittelt aus dem Bereich der amtlichen Statistik die jeweils aktuellen Ergebnisse. Dem Benutzer steht reiches Zahlenmaterial aus sämtlichen Bereichen des wirtschaftlichen, kulturellen und sozialen Lebens zur Verfügung. Durch Zeit- und regionale Vergleiche lassen sich Entwicklungen in der Bevölkerungs-, der Wirtschafts- und Sozialstruktur erkennen.

Statistisches Taschenbuch für das Saarland

Erscheint zweijährlich im Wechsel mit Statistisches Handbuch für das Saarland.

Das Statistische Taschenbuch will die zweijährliche Erscheinungsphase des Handbuchs durch Publizierung der jeweils neuesten, wichtigsten Daten der amtlichen Statistik ausfüllen. In seiner Gliederung ist es nicht so differenziert angelegt wie das bedeutend umfangreichere Handbuch. In einem Anhang werden zusätzlich die wichtigsten Daten der amtlichen Statistik für die übrigen Bundesländer aufgeführt.

Saarland heute - Statistische Kurzinformationen (*erscheint jährlich*)

II. Fachstatistische Schriften

Handbuch Öffentliche Finanzen

Erscheinungsweise jährlich.

Das Handbuch stellt Grunddaten über die aktuelle Finanzsituation im öffentlichen Bereich zur Verfügung. Angegeben sind sowohl einfache Bestandszahlen als auch funktional gegliederte Ergebnisse für Gemeinden und Land.

Statistische Berichte

Zur schnellen Unterrichtung von Verwaltung und anderen Interessenten werden hier die neuesten Ergebnisse der laufenden Statistiken wie auch die ersten Resultate von Sondererhebungen veröffentlicht. Ihre sachliche Gliederung ist sehr differenziert und bundeseinheitlich festgelegt.

Bildung - Kurzinformation (*erscheint jährlich*)

III. Reihen

Einzelschrift zur Statistik des Saarlandes

In dieser Reihe, die bis heute fast 100 Einzelschriften umfaßt, werden aus dem gesamten Spektrum der amtlichen Statistik schwerpunktmäßig Einzelthemen behandelt.

Saarland in Zahlen (*Sonderhefte*)

In dieser Serie werden die Ergebnisse von periodisch wiederkehrenden Zählungen veröffentlicht.

Saarländische Gemeindezahlen

In dieser jährlich erscheinenden Publikation werden Informationen aus den verschiedensten Bereichen der amtlichen Statistik auf Gemeinde- bzw. Kreisebene veröffentlicht.

Volkswirtschaftliche Gesamtrechnungen der Länder (*Gemeinschaftsveröffentlichungen der Statistischen Landesämter*)

Ergebnisse über Entstehung, Verteilung und Verwendung des Sozialprodukts nach Ländern sowie Bruttowertschöpfung der kreisfreien Städte und Landkreise, Erscheinungsweise ein- bis zweijährlich.

IV. Verzeichnisse

wie Gemeindeverzeichnis, Schulverzeichnis, Krankenhausverzeichnis, Märkte im Saarland, Systematischer Datenbestandskatalog des saarländischen Informationssystem SAPLIS usw. werden jährlich aktualisiert herausgegeben;
neu: Straßenverzeichnis

Presse- und Informationsdienst

Saarland

Statistisches Landesamt

Virchowstr. 7, 66119 Saarbrücken, ☎ 06 81/5 01 - 59 35, Telefax 06 81/5 01 - 59 21, E-Mail: statistik@stala.saarland.de